



**PORIN KAUPUNGIN  
YMPÄRISTÖNSUOJELUMÄÄRÄYKSET**

Kaupunginvaltuusto hyväksynyt xx.x.2024  
voimaantulo 1.6.2024

## Sisällysluettelo

1 LUKU.....	3
YLEISET MÄÄRÄYKSET .....	3
1 § Tavoite .....	3
2 § Määräysten antaminen ja valvonta.....	3
3 § Määräysten soveltaminen ja suhde muihin määräyksiin .....	3
4 § Paikalliset olosuhteet.....	4
2 LUKU.....	4
VESISTÖJEN JA POHJAVEDEN SUOJELU.....	4
5 § Talousjätevesien käsittely vesihuoltolaitoksen viemäriverkostojen ulkopuolella .....	4
6 § Talousjätevesien johtaminen pohjavesialueilla .....	5
7 § Talousjätevesien johtaminen rantavyöhykkeillä.....	5
8 § Ajoneuvojen, veneiden, koneiden ja vastaavien laitteiden pesu ja huolto.....	5
3 LUKU.....	6
JÄTTEET JA KEMIKAALIT .....	6
9 § Jätteiden ja kemikaalien käsittely .....	6
10 § Ainesten sijoittaminen maahan tai maaperään.....	6
11 § Ilmoittaminen ainesten sijoittamisesta maaperään .....	7
12 § Öljysäiliöiden sijoittaminen .....	7
13 § Käytöstä poistettavan öljysäiliön käsittely .....	7
14 § Murskaamon sijoittaminen.....	8
15 § Rakennusten polttaminen.....	8
4 LUKU.....	8
PÖLYN TORJUNTA.....	8
16 § Kulkuväylien ja pihojen kunnossapito- ja puhtaanapitotyöt.....	8
17 § Rakennus- ja purkutyöt .....	8
5 LUKU.....	9
MELUN TORJUNTA .....	9
18 § Ilmoitus- ja tiedotusvelvollisuus erityisen häiritsevää melua tai tärinää aiheuttavasta toiminnasta.....	9
19 § Poikkeus ilmoitusvelvollisuudesta.....	9
20 § Yleisötilaisuuksien meluntorjunta.....	9
21 § Äänentoistolaitteiden käyttö ulkotiloissa.....	10
22 § Erityisen häiritsevää melua aiheuttavien koneiden, laitteiden ja työvaiheiden rajoittaminen.....	10
6 LUKU.....	11
MUUT MÄÄRÄYKSET .....	11
23 § Yleinen velvollisuus antaa valvontaa varten tarpeellisia tietoja.....	11
24 § Ympäristönsuojelumääräyksistä poikkeaminen.....	11
25 § Seuraamukset ympäristönsuojelumääräysten rikkomisesta tai laiminlyönnistä .....	11
26 § Ympäristönsuojelumääräysten voimaantulo.....	11



## 1 LUKU

### YLEISET MÄÄRÄYKSET

#### 1 § Tavoite

Ympäristönsuojelumääräysten tavoitteena on paikalliset olosuhteet huomioon ottaen ehkäistä ympäristön pilaantumista sekä poistaa ja vähentää pilaantumisesta aiheutuvia haittoja siten kuin ympäristönsuojelulaissa on säädetty.

#### 2 § Määräysten antaminen ja valvonta

Porin kaupunginvaltuusto on antanut nämä ympäristönsuojelumääräykset ympäristönsuojelulain 202 §:n perusteella.

Määräyksiä noudattamista valvoo ympäristönsuojelulain mukaisesti kunnan ympäristönsuojeluviranomainen, jona Porin kaupungissa toimii elinvoima- ja ympäristölautakunta ja sen alaisena Porin kaupungin ympäristö- ja terveysturvayksikkö.

Kunnan ympäristönsuojeluviranomainen voi siirtää itselleen kuuluvaa ratkaisuvalltaa alaiselleen viranhaltijalle.

#### 3 § Määräysten soveltaminen ja suhde muihin määräyksiin

Määräykset ovat voimassa koko kaupungin alueella, ellei muualla näissä määräyksissä toisin säädetä.

Määräykset eivät koske ympäristönsuojelulain mukaan luvanvaraista toimintaa, rekisteröintiä koskevaa taikka lain mukaista ilmoituksenvaraista toimintaa.

Ympäristönsuojelumääräyksiä noudatetaan muiden kunnallisten säännösten rinnalla ja tarvittaessa samanaikaisesti. Muiden viranomaisten on lupa-asiaa ratkaistaessa tai muuta viranomaispäätöstä tehtäessä otettava huomioon mitä näissä määräyksissä säädetään.

Talousjätevesien käsittelyä koskevien määräysten osalta näissä määräyksissä noudatetaan talousjätevesien käsittelystä viemäriverkostojen ulkopuolisilla alueilla annetun asetuksen (157/2017) mukaisia määritelmiä.

## 4 § Paikalliset olosuhteet

Porin kaupungissa paikalliset olosuhteet ja alueet, joilla ympäristön pilaantumisen ehkäiseminen, poistaminen ja vähentäminen edellyttävät tarkennettuja yleisiä määräyksiä ovat seuraavat:

- pohjavesialue; joka on luokiteltu yhdyskunnan vedenhankinnan kannalta tärkeäksi (1-luokan) tai vedenhankintaan soveltuvaksi (2-luokan) pohjavesialueeksi. Varsinais-Suomen ELY-keskuksen rajaukset liitekartoissa. Pohjavesialueita voi tarkastella myös avoimesta paikkatietoaineistosta. [Linkki karttaikkunaan](#)
- rantavyöhyke; mereen, jokeen, järveen, lampeen tai vastaavaan vesistöön rajoittuva maa-alue, joka ulottuu 100 metrin etäisyydelle keskivedenkorkeuden mukaisesta rantaviivasta mitattuna.

## 2 LUKU

### VESISTÖJEN JA POHJAVEDEN SUOJELU

## 5 § Talousjätevesien käsittely vesihuoltolaitoksen viemäriverkostojen ulkopuolella

Talousjätevesien käsittelyjärjestelmän huolloista ja säiliöiden tyhjennyksistä on pidettävä kirjaa, joka on pyydettyessä esitettävä valvontaviranomaiselle.

Tarvittaessa kiinteistön haltijan tulee luotettaviin mittauksiin perustuen osoittaa talousjäteveden käsittelyjärjestelmän puhdistusteho.

*SUOSITUS:*

*Talousjätevesien käsittelyjärjestelmän, kuivakäymälän sekä puhdistettujen talousjätevesien purkupaikan sijoittamisessa kiinteistöllä tulee noudattaa seuraavia vähimmäissuojaetäisyyksiä:*

<i>talousvesikaivo ja lähde (maastosta, maaperästä ja pohjaveden virtaussuunnasta riippuen)</i>	<i>30 - 50 metriä</i>
<i>vesistö</i>	<i>20 metriä</i>
<i>tie tai rakennuspaikan raja</i>	<i>5 metriä</i>

<i>suojakerros pohjavesitason yläpuolella</i> <i>– maasuodattamossa</i> <i>– maimeyttämössä</i>	<i>0,25 metriä</i> <i>1 metri</i>
---	--------------------------------------

*Kuivakäymälä suositellaan lisäksi sijoitettavan vähintään 5 metrin etäisyydelle vesilain tarkoittamasta ojasta tai norosta.*

## 6 § Talousjätevesien johtaminen pohjavesialueilla

Käymäläjätevesien imeyttäminen maahan on kielletty pohjaveden pilaantumisen ehkäisemiseksi. Kaikki talousjätevedet on johdettava jätevesiviemäriin tai mikäli se ei ole mahdollista, on käymäläjätevedet johdettava tiiviiseen säiliöön ja puhdistetut pesuvedet, jotka täyttävät voimassa olevan ympäristönsuojelulain asettamat puhdistusvaatimukset, voidaan johtaa ojaan tai imeyttää maahan.

## 7 § Talousjätevesien johtaminen rantavyöhykkeillä

Näiden määräysten 4 §:n mukaisilla rantavyöhykkeillä puhdistettua talousjätevettä ei saa johtaa suoraan vesistöön, vaan se tulee imeyttää maahan tai johtaa avo-ojaan noudattaen seuraavia suojaetäisyyksiä:

<i>talousvesikaivo ja lähde (maastosta, maaperästä ja pohjaveden virtaussuunnasta riippuen)</i>	<i>30 - 50 metriä</i>
<i>vesistö</i>	<i>20 metriä</i>
<i>tie tai rakennuspaikan raja</i>	<i>5 metriä</i>

Talousjäteveden käsittelyjärjestelmää ja kuivakäymälää ei saa sijoittaa niin lähelle rantaa, että vesistön tulviessa veden on mahdollista nousta käsittelyalueelle saakka (Varsinais-Suomen ELY-keskuksen määrittämät alimmat suositeltavat rakentamiskorkeudet Porin kaupungissa).

## 8 § Ajoneuvojen, veneiden, koneiden ja vastaavien laitteiden pesu ja huolto

Ajoneuvojen, veneiden, koneiden ja vastaavien laitteiden ammattimainen tai muu vastaava usein toistuva peseminen on sallittu ainoastaan tähän tarkoitukseen rakennetulla pesupaikalla, josta vedet johdetaan hiekan- ja öljynerotuskaivon kautta jätevesiviemäriin.

Ajoneuvoja, veneitä, koneita ja vastaavia laitteita kuten maa- ja metsätalouden koneita ja laitteita satunnaisesti muilla kuin hiilivetyliuottimia sisältävillä pesuaineilla pestäessä pesuvedet voidaan imeyttää myös maaperään tai johtaa sadevesiviemäriin edellyttäen, ettei siitä aiheudu ympäristön pilaantumista.

Ajoneuvojen, veneiden, koneiden ja vastaavien laitteiden pesu ja huolto on kielletty katu- ja tiealueilla ja muilla yleisessä käytössä olevilla alueilla.

Näiden määräysten 4 §:n mukaisella rantavyöhykkeellä olevalla kiinteistöllä ajoneuvojen, veneiden, koneiden ja vastaavien laitteiden pesussa syntyviä jätevesiä ei saa johtaa suoraan vesistöön.

### **3 LUKU**

## **JÄTTEET JA KEMIKAALIT**

### **9 § Jätteiden ja kemikaalien käsittely**

Kiinteistön jätehuollon järjestämistä koskevat yksityiskohtaiset määräykset annetaan Porin seudun jätehuoltomääräyksissä.

Ympäristölle vaarallisten kemikaalien ja vaarallisten jätteiden, kuten esimerkiksi öljyjen, maalien, torjunta-aineiden ja liuottimien varastointi ja säilytys tulee järjestää kiinteistöllä siten, että niiden pääsy maaperään, pohjaveteen tai muuhun ympäristöön on estetty.

### **10 § Ainesten sijoittaminen maahan tai maaperään**

Maanrakentamisessa voidaan hyödyntää vähäisessä määrin betoni- tai tiilimurskeita tai muuta jättemateriaalia, joka on tekniseltä kelpoisuudeltaan ja ympäristövaikutuksiltaan tarkoitukseen soveltuvaa. Sijoittamisessa tulee noudattaa jätelain ja ympäristönsuojelulain vaatimuksia.

Maanrakentamisessa hyödynnettävä betonijäte ei saa sisältää betoniterästä eikä betoniin kuulumattomia ympäristölle tai terveydelle haitallisia aineita, ja sen on koostuttava halkaisijaltaan enintään 90 mm:n kokoisista kappaleista.

Maanrakentamisessa hyödynnettävä tiilijäte ei saa sisältää tiileen kuulumattomia ympäristölle tai terveydelle haitallisia aineita laastia lukuun ottamatta, ja sen on koostuttava halkaisijaltaan enintään 150 mm:n kokoisista kappaleista.

Jättemateriaalin sijoittaminen maaperään on kielletty näiden määräysten 4 §:n mukaisilla pohjavesialueilla, asumiseen tai lasten leikkipaikkoihin tarkoitetuilla alueilla, luonnonsuojelutarkoitukseen osoitetuilla alueilla, ravintokasvien viljelyyn tarkoitetuilla alueilla sekä sisämaan tulvavaara-alueilla.

## 11 § Ilmoittaminen aineiden sijoittamisesta maaperään

Kiinteistön haltijan on tehtävä kirjallinen ilmoitus ympäristönsuojeluviranomaiselle 10 §:ssä tarkoitettujen aineiden sijoittamisesta maaperään vähintään 14 vuorokautta ennen hankkeeseen ryhtymistä, ellei sijoittaminen edellytä ympäristölupaa tai muuta säädettyä ilmoitusta. Hankkeen päätyttyä kiinteistön haltijan on raportoitava toiminnasta kirjallisesti ympäristönsuojeluviranomaiselle.

## 12 § Öljysäiliöiden sijoittaminen

Näiden määräysten 4 §:n mukaisilla pohjavesialueilla kiinteistöjen öljysäiliöt on sijoitettava maan päälle tiiviisiin suoja-altaisiin tai säiliöiden on oltava vuodonilmaisujärjestelmällä varustettuja kaksoisvaippasäiliöitä. Suoja-altaan tilavuuden tulee olla vähintään **10 % suurempi** kuin siihen sijoitettavan säiliön tilavuus. Säiliöt on varustettava ylitäytön estolaittein.

Kiinteistön haltijan tai omistajan, alueen käyttäjän, toiminnan harjoittajan tai järjestäjän on pyydettyessä annettava kunnan ympäristönsuojeluviranomaiselle valvontaa varten tarpeelliset tiedot kiinteistöllä sijaitsevista öljysäiliöistä ja putkistoista, niiden kunnosta ja tarkastuksista sekä uusien säiliöiden asentamisesta ja vanhojen säiliöiden poistosta.

## 13 § Käytöstä poistettavan öljysäiliön käsittely

Kiinteistön haltija tai omistaja on velvollinen huolehtimaan siitä, että kiinteistöllä sijaitsevat maanpäälliset ja maanalaiset öljysäiliöt ja muut kemikaalisäiliöt sekä niiden putkistot poistetaan kiinteistöltä, kun niitä ei enää käytetä. Samalla tulee säiliöt puhdistaa asianmukaisesti ja tarkastaa mahdolliset vuodot. Säiliöiden vuodoista tulee välittömästi ilmoittaa pelastus- ja ympäristönsuojeluviranomaisille ympäristönsuojelulain mukaisesti.

Velvollisuus poistaa säiliö ja siihen liittyvät putkistot koskee 1.1.2007 jälkeen käytöstä poistettuja säiliöjärjestelmiä lukuun ottamatta Noormarkun aluetta, missä velvollisuus koskee 1.8.2010 jälkeen käytöstä poistettuja säiliöjärjestelmiä. Lavian alueen osalta velvollisuus koskee 1.1.2016 jälkeen käytöstä poistettuja säiliöjärjestelmiä. **Määräys ei koske rakennuksen sisällä tai suojakammiossa olevia öljysäiliöitä.**

## **14 § Murskaamon sijoittaminen**

Näiden määräysten 4 §:n mukaisille pohjavesialueille ei saa sijoittaa polttonesteillä toimivaa murskausasemaa.

## **15 § Rakennusten polttaminen**

Rakennusten ja rakennelmien hävittäminen polttamalla on kielletty.

## **4 LUKU**

### **PÖLYN TORJUNTA**

## **16 § Kulkuväylien ja pihojen kunnossapito- ja puhtaanapitotyöt**

Kulkuväylien ja muiden alueiden kunnossapito- ja puhtaanapitotyön aiheuttama pölyäminen on taajamassa estettävä esimerkiksi kostuttamalla tarvittaessa kunnossapidettävät väylät ja muut alueet. Kulkuväyliltä ja muilta alueilta poistettu hiekoitushiekka tulee varastoida niin, että siitä ei aiheudu haittaa ympäristölle.

Lehtipuhaltimien ja vastaavien pölyä levittävien käsikäyttöisten laitteiden käyttö hiekoitushiekan tai roskien poistamiseen on kielletty.

Hiekoitushiekan huuhteleminen viemäriin on kielletty.

## **17 § Rakennus- ja purkutyöt**

Rakennus- ja purkutyöt on tehtävä siten, että pölyhaitat ovat kaikissa olosuhteissa mahdollisimman vähäisiä. Rakennustöiden terveydellisten haittojen ehkäisemistä koskee myös terveyslautakunnan pysyvääismääräys.

Rakennustyömailla on ajoväylät ja siirrettävä maa-aines pidettävä mahdollisimman pölyämättöminä. Myös rakennustyömaiden välittömässä vaikutuspiirissä olevat katualueet on pidettävä mahdollisimman puhtaina työmaalta kulkeutuvasta maa-aineksesta pölyhaittojen estämiseksi.

Kuljetettaessa pölyviä kuormia rakennustyömaan ulkopuolelle on kuormien oltava peitetyjä tai kasteltuja.

## 5 LUKU

### MELUN TORJUNTA

#### 18 § Ilmoitus- ja tiedotusvelvollisuus erityisen häiritsevää melua tai tärinää aiheuttavasta toiminnasta

Erityisen häiritsevää melua tai tärinää aiheuttavasta tilapäisestä toiminnasta ja tapahtumista tulee tehdä ympäristönsuojelulain 118 §:n mukainen kirjallinen ilmoitus ympäristönsuojeluviranomaiselle viimeistään 30 vuorokautta ennen toiminnan aloittamista. Ilmoitusvelvollisuus koskee myös toimintaa ulkotiloissa, esimerkiksi ulkoterasseilla, joissa on äänentoistolaitteet sekä rakennus- ja purkutöitä, jotka kestävät yli viisi (5) työpäivää.

#### 19 § Poikkeus ilmoitusvelvollisuudesta

Ilmoitusta ei tarvitse tehdä seuraavista toiminnoista:

1. Ilotulitusnäytöksestä, jos se toteutetaan klo 7.00 - 24.00 välisenä aikana, tai kun se tapahtuu uudenvuodenyönä, mikäli näytös päättyy klo 01.00 mennessä.
2. Lentonäytöksestä tai tilapäisestä yleisölennäytöksestä.
3. Yleisötilaisuudesta, joka järjestetään yksipäiväisenä ja kertaluontoisena tapahtumana ja jossa ei käytetä äänentoistolaitteita klo 22.00 jälkeen.
4. Akustisin soittimin esitettävästä katusoitosta.
5. Tavanomaisista rakennus- ja purkutöistä, jotka suoritetaan siten, että meluisimmat työvaiheet, joissa käytetään esimerkiksi moottorisahaa, iskuvasaraa, sirkkeliä tai kulmahiomakonetta, ja jotka tehdään arkisin (ma-pe) klo 7.00 - 18.00 välisenä aikana työnkeston ollessa enintään viisi (5) työpäivää. Vaikka ilmoitusta ei edellytetä, on toiminnanharjoittajan kuitenkin tiedotettava työmaan vaikutuspiirissä oleville naapurikiinteistöjen haltijoille meluhaittaa aiheuttavan työn laadusta, sen kestosta sekä työmaan vastaava yhteyshenkilö.

#### 20 § Yleisötilaisuuksien meluntorjunta

Yleisötilaisuuksien ja muiden tilapäisten tapahtumien järjestäjien tulee ennakkoon huolehtia siitä, että äänentoistolaitteiden suuntaus ja äänentoistovahvistimien säädöt on toteutettu siten, että niiden käyttö häiritsee lähiasukkaita mahdollisimman vähän. Tarvittaessa on käytettävä melun leviämisen ehkäisemiseksi suojarakenteita.

Tilaisuuden järjestäjän on annettava kunnan ympäristönsuojeluviranomaiselle tarvittavat tiedot äänenvahvistinlaitteiden teknisistä ominaisuuksista, niiden sijoittamisesta alueelle ja muista valvonnan kannalta tarpeellisista ominaisuuksista.

## **21 § Äänentoistolaitteiden käyttö ulkotiloissa**

Äänentoistolaitteiden jatkuva käyttö ulkotiloissa yöaikaan klo 22.00 - 7.00 sekä päiväaikaan sairaalan, vanhainkodin, päiväkodin tai muun vastaavan laitoksen välittömässä läheisyydessä on kielletty. Määräys ei koske äänenvahvistimien ja äänentoistolaitteiden käyttöä, josta ympäristönsuojeluviranomainen on antanut näiden määräysten 18 §:n mukaisen päätöksen.

Liikkeiden ja ravintoloiden ulossuunnattujen äänentoistolaitteiden käyttö on aukioloaikojen ulkopuolella kielletty. Ulossuunnatut äänentoistolaitteet on säädettävä siten, ettei toistettava ääni ole selvästi kuultavissa asuinhuoneistoissa ikkunoiden kiinni ollessa, ja ettei se häiritse kohtuuttomasti muuta naapurustoa.

Musiikkitapahtumien ja ulkoilmakonserttien aiheuttama melutaso viiden (5) minuutin keskiäänitasona ( $L_{Aeq}$ ) arvioituna saa olla melun vaikutuspiirissä olevien asuinrakennusten, hoito- ja oppilaitosten sekä muiden sellaisten kohteiden luona enintään 70 dB. Jos määräys johtaa ilmeiseen kohtuuttomuuteen ottaen huomioon alueella vuosittain järjestettävien konserttien lukumäärä ja konsertin kesto ja päättymisajankohta, voi ympäristönsuojeluviranomainen myöntää siitä poikkeuksen ympäristönsuojelulain 122 §:n mukaisessa päätöksessä.

Suurissa musiikkitapahtumissa ja ulkoilmakonserteissa ympäristönsuojeluviranomainen edellyttää toiminnanharjoittajaa osoittamaan äänitasonmittauksilla, etteivät viranomaisen antamat enimmäisäänitasot ylity.

## **22 § Erityisen häiritsevää melua aiheuttavien koneiden, laitteiden ja työvaiheiden rajoittaminen**

Erityisen häiritsevää melua aiheuttavien koneiden ja laitteiden, kuten esimerkiksi iskuvasaran, sirkkelin, kulmahiomakoneen, lehtipuhaltimen, ruohonleikkurin tai moottorisahan käyttäminen sekä häiritsevää melua aiheuttavien toimintojen suorittaminen on kielletty yöaikaan klo 22.00 - 7.00.

Erityisen häiritsevää melua aiheuttavien koneiden ja laitteiden käyttö on rajoitettava mahdollisimman vähäiseksi.

Määräyksen aikarajoitus ei koske:



1. maa- ja metsätalouselinkeinon harjoittamisen vuoksi välttämätöntä tilapäistä ja lyhytaikaista häiritsevää melua aiheuttavaa toimintaa, kuten huolto- ja kunnossapitotyötä ja esimerkiksi leikkuupuimurin, heinän-/viljakuivurin tai sadetuslaitteen käyttöä, ja
2. liikenneväylien sekä yhdyskuntateknisten laitteiden kunnossapitotyötä, mikäli työn suorittamista on liikenneturvallisuuden, liikenteen sujuvuuden tai muusta perustellusta syystä pidettävä välttämättömänä.
3. Jäteastioiden tyhjennys tulee kuitenkin suorittaa klo 06.00 - 22.00 välisenä aikana.

## 6 LUKU

### MUUT MÄÄRÄYKSET

#### **23 § Yleinen velvollisuus antaa valvontaa varten tarpeellisia tietoja**

Kiinteistön haltijan tai omistajan, alueen käyttäjän, toiminnanharjoittajan tai tilaisuuden järjestäjän on pyydettyessä annettava kunnan valvontaviranomaiselle valvontaa varten tarpeelliset tiedot ympäristön pilaantumisen vaaraa aiheuttavasta toiminnasta sekä toimenpiteistä, laitteista ja suunnitelmista, joilla on tarkoituksena ehkäistä ja torjua ympäristön pilaantumista siten kuin näissä määräyksissä erikseen säädetään.

#### **24 § Ympäristönsuojelumääräyksistä poikkeaminen**

Kunnan ympäristönsuojeluviranomainen voi erityisestä syystä myöntää hakemuksesta yksittäistapauksessa luvan poiketa näistä määräyksistä.

Ympäristönsuojelumääräyksistä poikkeamisesta peritään ympäristönsuojeluviranomaisen taksan mukainen maksu.

#### **25 § Seuraamukset ympäristönsuojelumääräysten rikkomisesta tai laiminlyönnistä**

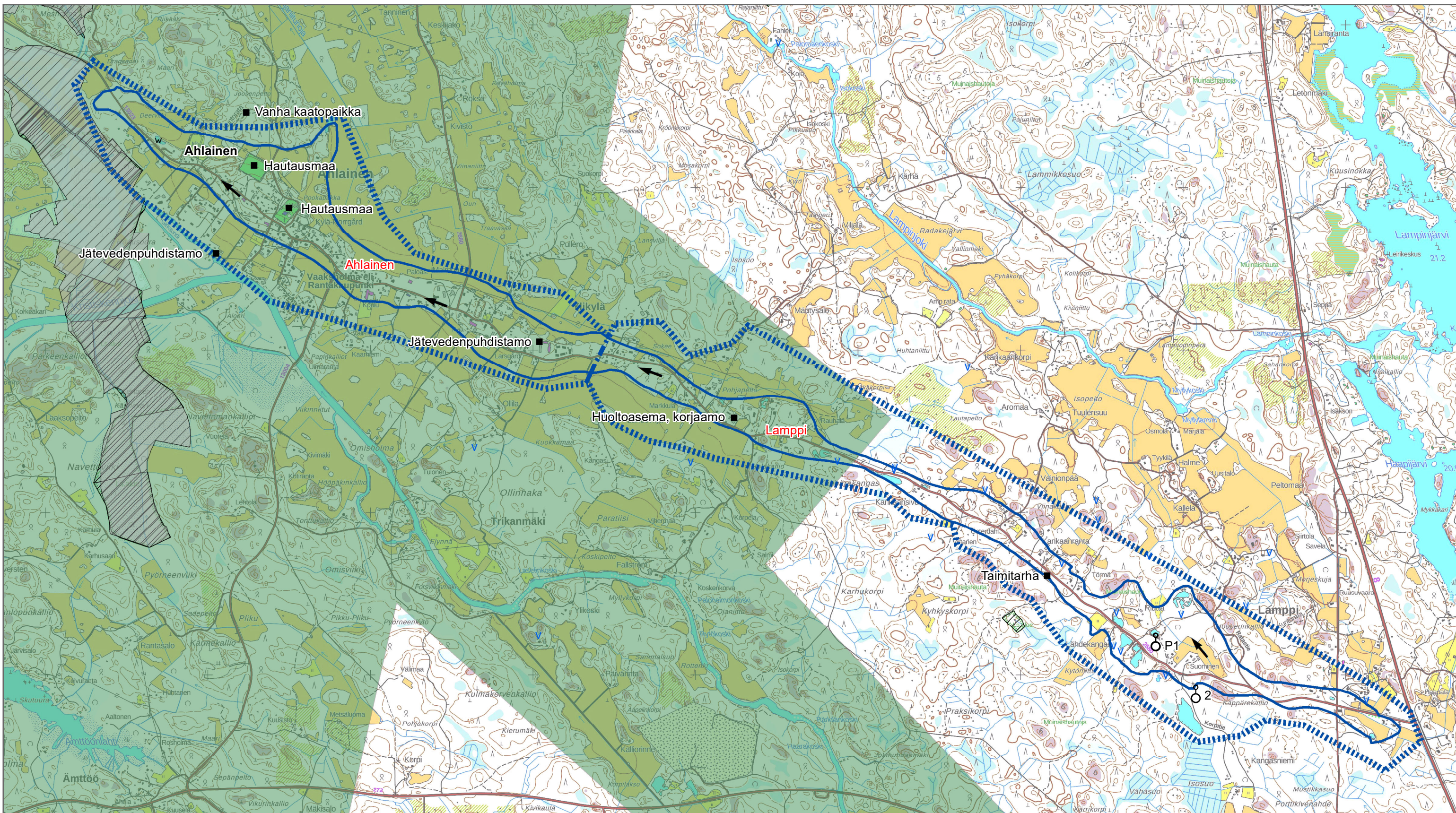
Ympäristönsuojelumääräysten rikkomisen tai laiminlyönnin seuraamuksista ja pakkokeinoista säädetään ympäristönsuojelulaissa.

#### **26 § Ympäristönsuojelumääräysten voimaantulo**

---

Nämä ympäristönsuojelumääräykset tulevat voimaan **1. päivänä xxxxkuuta 2024**. Näillä ympäristönsuojelumääräyksillä kumotaan 1.1.2021 voimaan tulleet ympäristönsuojelumääräykset.





**Pohjavesialuekartta**  
**Pori**  
**Ahlainen, 0260902**  
**1-luokka**  
**Lamppi, 0260907**  
**2-luokka**

Varsinais-Suomen ELY ympäristö ja luonnonvarat  
 16.11.2023

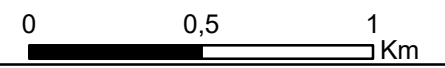
- Riskikohde
- Havaintoputki
- w Pohjavesilammikko
- ▼ Vesiuoppa (maastotietokanta)
- ➔ Pohjaveden virtaussuunta
- ▬▬▬▬ Pohjavesialueen raja
- ▬▬▬ Pohjavesialueiden välinen raja
- ▬ Varsinaisen muodostumisalueen raja

- ▨ Natura 2000 - SAC Manner-Suomi
- ▨ Natura 2000 - SPA Manner-Suomi
- ▨ Yksityismaiden suojelalueet
- ▨ Kansallispuistot
- ▨ Maisemakokonaisuudet

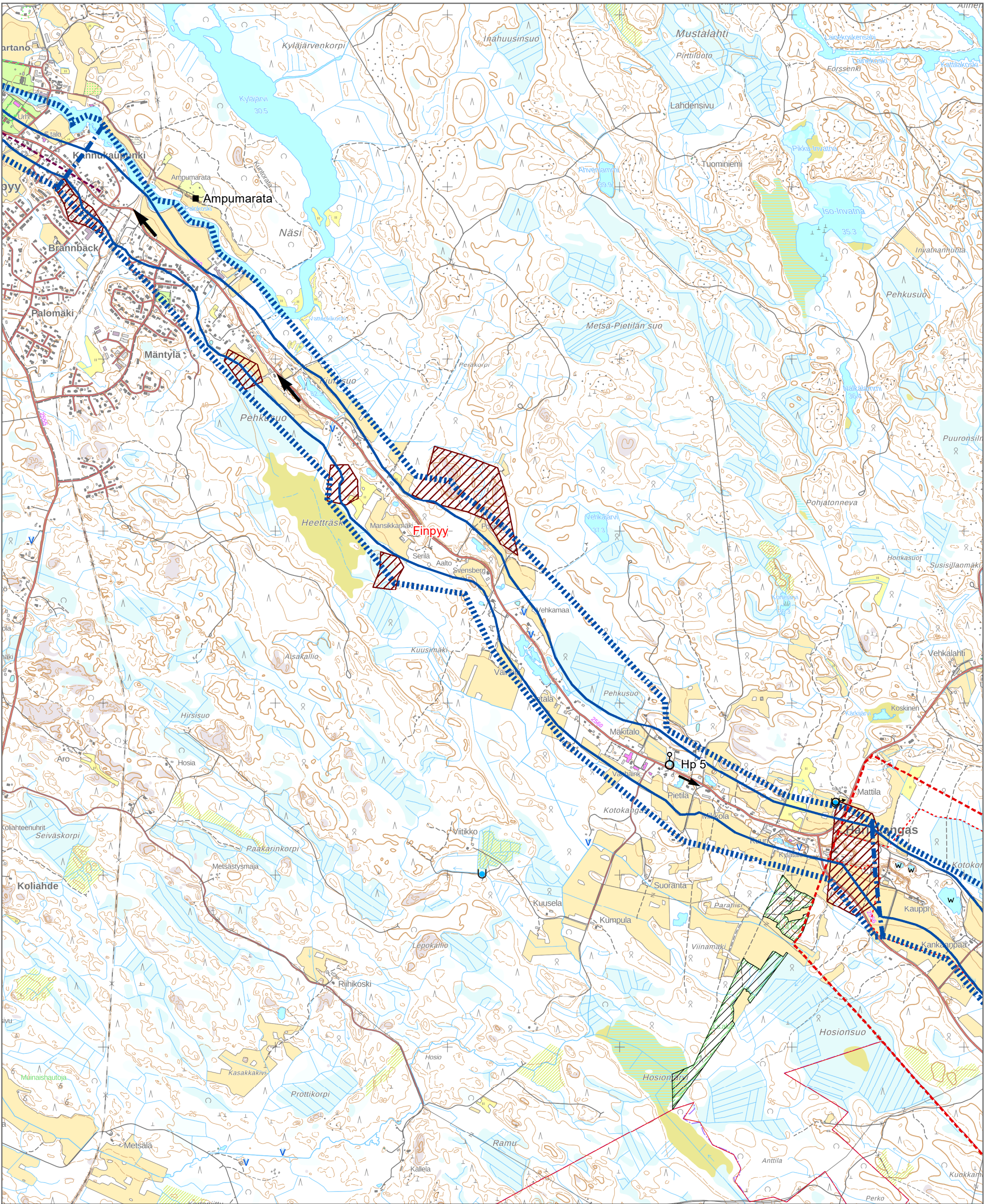


© ELY-keskus  
 © SYKE  
 © Maanmittauslaitos  
 © Metsähallitus  
 © Metsäkeskus

1:20 000 ETRS-TM35FIN





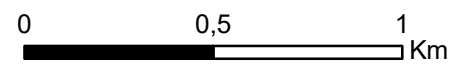


**Pohjavesialuekartta  
Pori  
Finppy, 0253702  
1-luokka**

1:20 000 ETRS-TM35FIN  
Varsinais-Suomen ELY ympäristö ja luonnonvarat  
11.10.2023

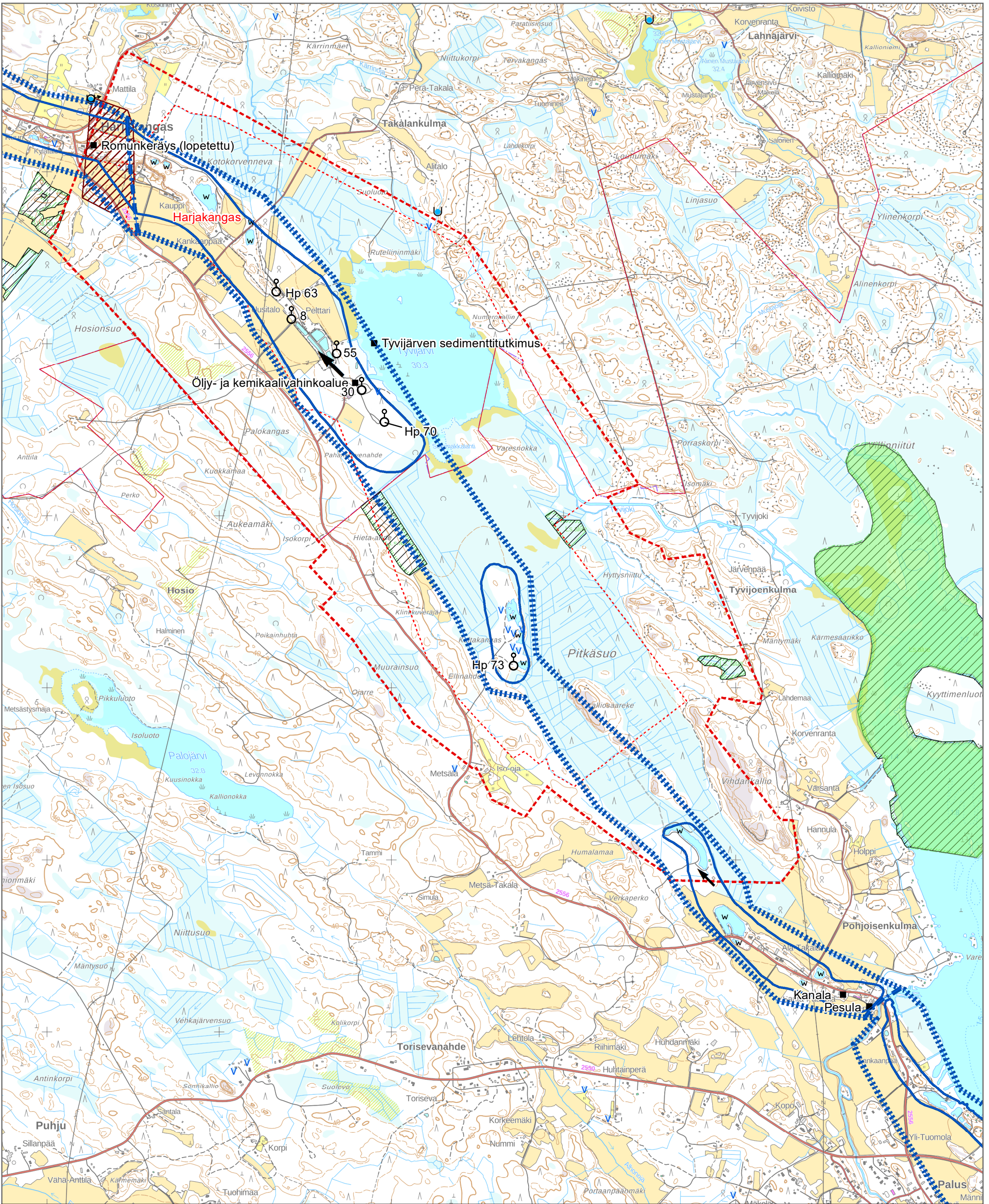
- Riskikohte
- ♂ Havaintoputki
- w Pohjavesilammikko
- Lähde
- Lähde (maastotietokanta)
- ∇ Vesikuoppa (maastotietokanta)
- ➔ Pohjaveden merkittävä virtaussuunta
- ➔ Pohjaveden virtaussuunta
- ➔ Pohjaveden virtaukseen vaikuttava kallio

- ▭ Kaukosuojavyöhyke
- ▭ Lähisuojavyöhyke
- ▭ Pohjavesialueen raja
- ▭ Pohjavesialueiden välinen raja
- ▭ Varsinaisen muodostumisalueen raja
- ▭ Yksityismaiden suojelalueet
- ▭ Kuntaraja
- ▭ ruhje



© ELY-keskus  
© SYKE  
© Maanmittauslaitos  
© Metsähallitus  
© Metsäkeskus

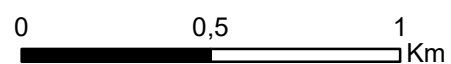





 Elinkeino-, liikenne- ja ympäristökeskus  
**Pohjavesialuekartta**  
**Pori, Ulvila**  
**Harjakangas, 0253751**  
**1-luokka**

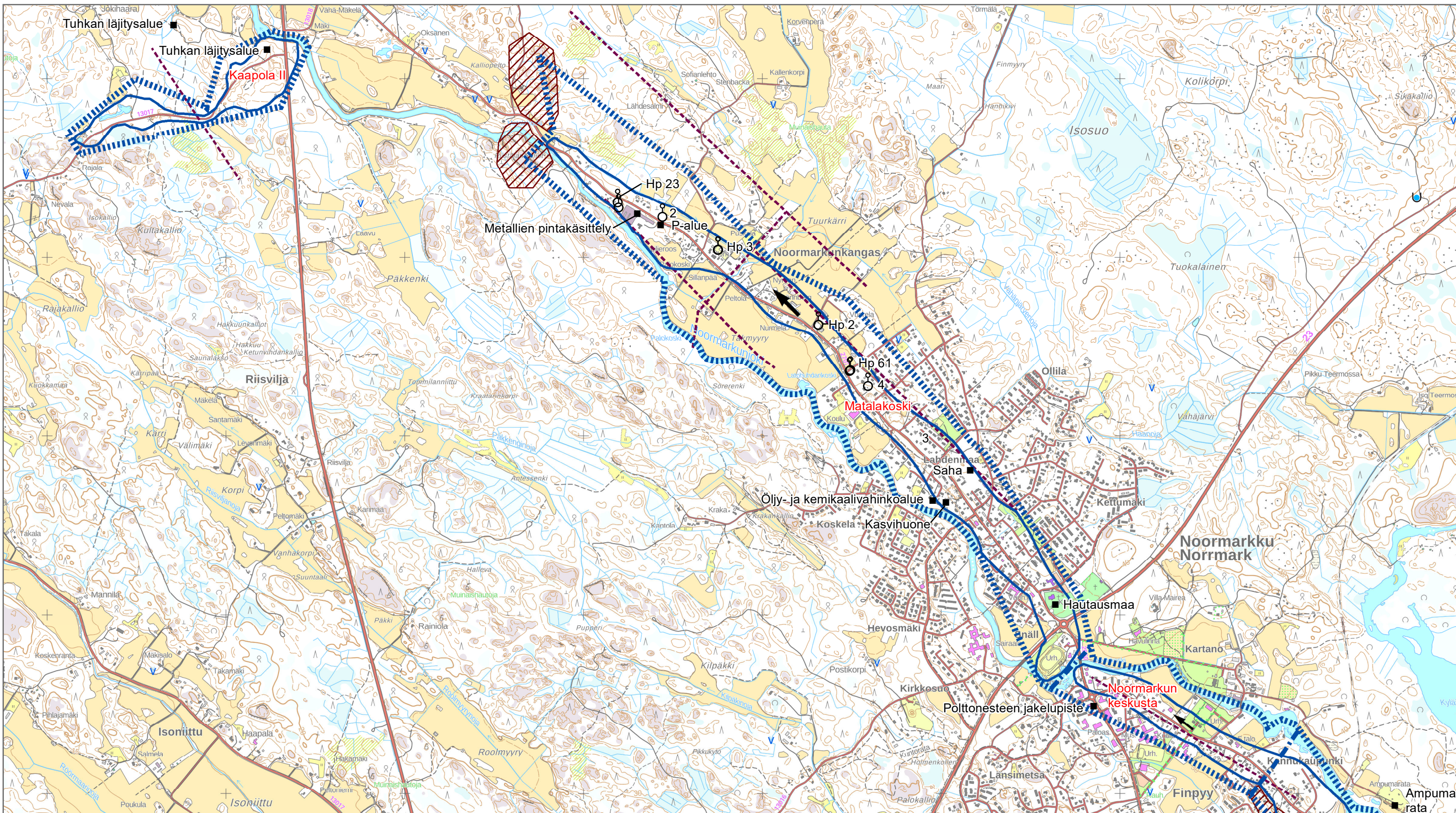
1:20 000 ETRS-TM35FIN  
 Varsinais-Suomen ELY ympäristö ja luonnonvarat  
 12.10.2023

- |                            |  |                                      |
|----------------------------|--|--------------------------------------|
| ■ Riskikohde               | ∇ Vesikuoppa (maastotietokanta)            | ⋯ Lähisuojavyyhyke                   |
| ○ Havaintoputki            | ➔ Pohjaveden merkittävä virtaussuunta      | ▬ Pohjavesialueen raja               |
| w Pohjavesilammikko        | ➔ Pohjaveden virtaussuunta                 | ▬ Pohjavesialueiden välinen raja     |
| ○ Lähde                    | ▨ Pohjaveden virtaukseen vaikuttava kallio | ▬ Varsinaisen muodostumisalueen raja |
| ∪ Lähde (maastotietokanta) | ▨ Kaukosuojavyyhyke                        | ▨ Lintuvesiensuojeluohjelma          |
|                            |  | ▨ Yksityismaiden suojelualueet       |
|                            |  | ▭ Kuntaraja                          |



© ELY-keskus  
 © SYKE  
 © Maanmittauslaitos  
 © Metsähallitus  
 © Metsäkeskus





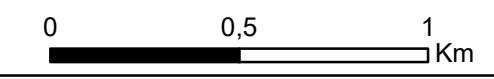
 Elinkeino-, liikenne- ja ympäristökeskus

**Pohjavesialuekartta**  
**Pori**  
**Kaapola II, 0253753**  
**2-luokka**  
**Matalakoski, 0253701**  
**1-luokka**  
**Noormarkun keskusta, 0253703**  
**2-luokka**

- |                                       |                            |                            |                                  |  |
|---------------------------------------|----------------------------|----------------------------|----------------------------------|--|
| ■ Riskikohde                          | ⊕ Havaintoputki            | ⊕ Lähde (maastotietokanta) | ⊕ Vesikuoppa (maastotietokanta)  | ▨ Pohjaveden virtaukseen vaikuttava kallio |
| → Pohjaveden merkittävä virtaussuunta | → Pohjaveden virtaussuunta | → Pohjavesialueen raja     | → Pohjavesialueiden välinen raja | → Varsinaisen muodostumisalueen raja       |

Varsinais-Suomen ELY ympäristö ja luonnonvarat 11.10.2023

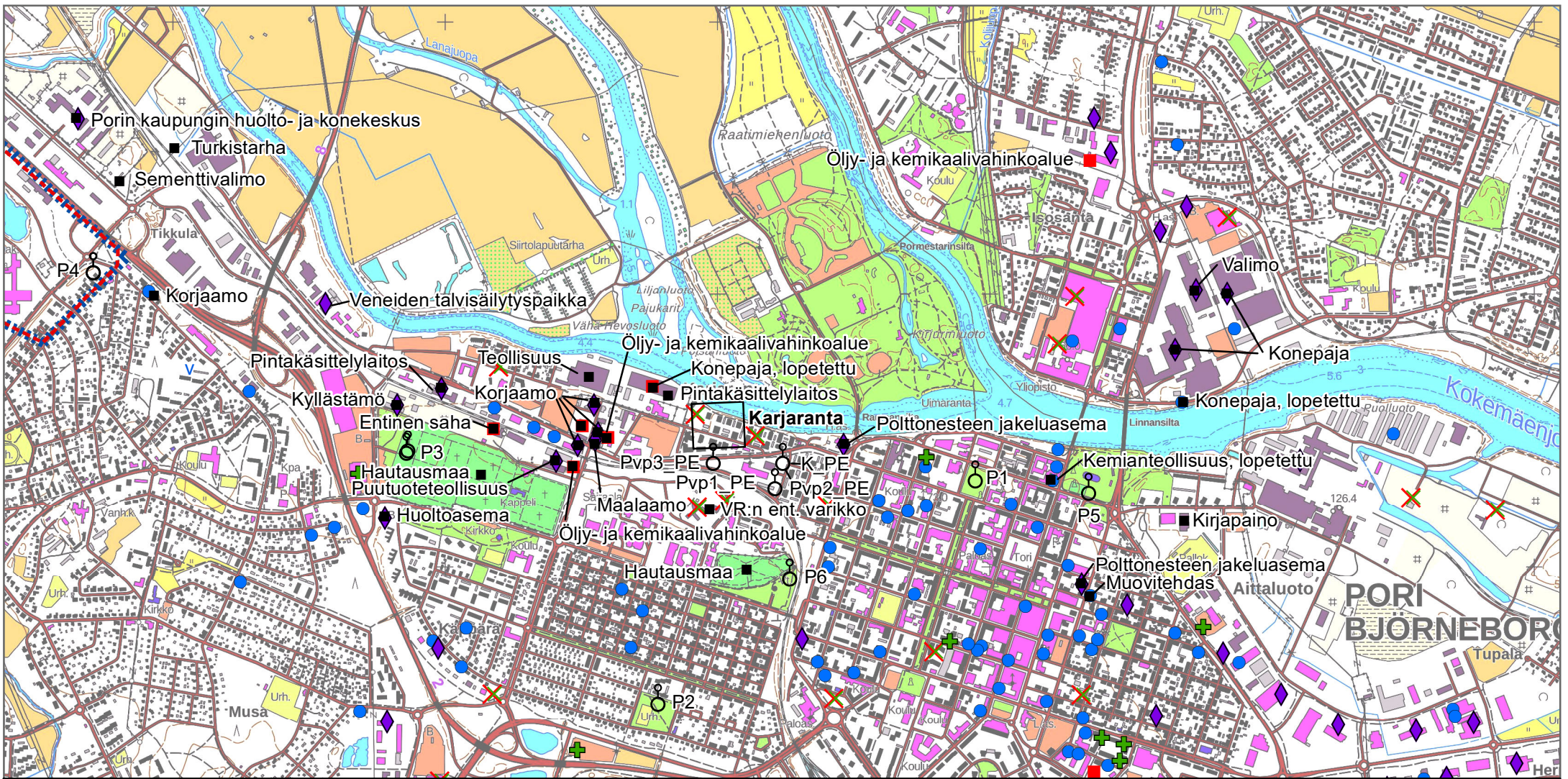
1:20 000 ETRS-TM35FIN



© ELY-keskus  
 © SYKE  
 © Maanmittauslaitos  
 © Metsähallitus  
 © Metsäkeskus





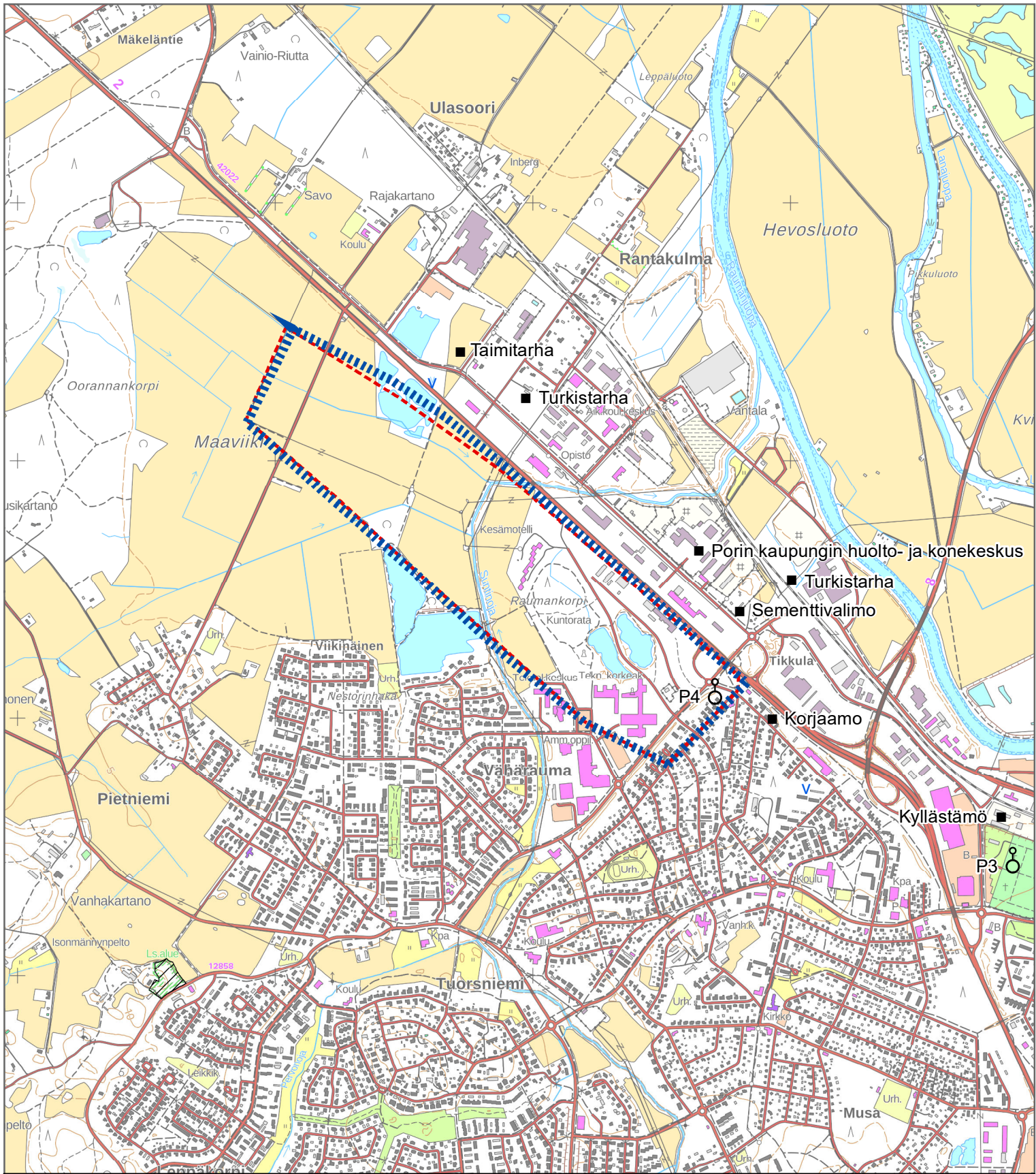


**Pohjavesialuekartta  
Pori  
Karjaranta, 0260903  
2-luokka**

- |  |                                |                                 |
|--|--------------------------------|---------------------------------|
| ■ Riskikohde                                   | ■ Arvioitava tai puhdistettava | ▼ Vesikuoppa (maastotietokanta) |
| Maaperän tilan tietojärjestelmän kohteet       | ● Selvitystarve                | ⊞ Kaukosuojavyöhyke             |
| ✚ Ei puhdistustarvetta                         | ◆ Toimiva kohde                | ▬ Pohjavesialueen raja          |
| ✖ Ei puhdistustarvetta - maankäyttörajoitteita | ○ Havaintoputki                |                                 |







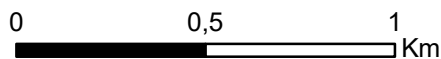
**Pohjavesialuekartta**  
**Pori**  
**Ulasoori-Vähärauma, 0260901**  
**1-luokka**

1:20 000 ETRS-TM35FIN

Varsinais-Suomen ELY ympäristö ja luonnonvarat  
 13.10.2023

- Riskikohde
- Havaintoputki
- ∨ Vesikuoppa (maastotietokanta)
- ▬▬▬▬ Pohjavesialueen raja

- ▬▬▬▬ Kaukusuojavyöhyke
- ▨▨▨▨ Yksityismaiden suojelualueet
- ▬▬▬▬ Kuntaraja



© ELY-keskus  
 © SYKE  
 © Maanmittauslaitos  
 © Metsähallitus  
 © Metsäkeskus



# PORIN KAUPUNGIN YMPÄRISTÖNSUOJELUMÄÄRÄYSTEN PERUSTELUT

## Johdanto

Ympäristönsuojelulain (527/2014) mukaan kunta voi antaa lain täytäntöön panemiseksi tarpeellisia, paikallisista olosuhteista johtuvia, kuntaa tai sen osaa koskevia yleisiä määräyksiä. Määräykset voivat koskea toimia, rajoituksia ja rakennelmia, joilla ehkäistään päästöjä tai niiden haitallisia vaikutuksia; erityisen häiritsevän tilapäisen melun tai tärinän torjuntaa; toimintojen sijoittumisen ympäristönsuojelullisia edellytyksiä asemakaava-alueen ulkopuolella; sellaisten alueiden määrittelyä, joilla ympäristön erityisen pilaantumisvaaran vuoksi on kielletty jäteveden johtaminen maahan, vesistöön taikka ojaan, lähteeseen, tekolammikkoon tai vesilain 1 luvun 3 §:n 1 momentin 6 kohdan mukaiseen noroon; sellaisten alueiden ja vyöhykkeiden määrittelyä, joilla lannan ja lannoitteiden sekä maataloudessa käytettävien ympäristölle haitallisten aineiden käyttöä rajoitetaan; valvontaa varten tarpeellisten tietojen antamista; vesien ja meriympäristön tilan parantamista koskevia toimia, jotka ovat vesienhoidon ja meren-hoidon järjestämisestä annetun lain mukaisen vesienhoitosuunnitelman tai merenhoitosuunnitelman mukaan tarpeellisia.

Määräykset eivät voi koskea luvanvaraista tai rekisteröitävää toimintaa; 31 §:ssä tarkoitettua koeluonteista toimintaa; 120 §:ssä tarkoitettuja poikkeuksellisia tilanteita; 136 §:n 1 momentissa tarkoitettua pilaantuneen maaperän ja pohjaveden puhdistamista koskevaa ilmoitusmenettelyä; puolustusvoimien tai rajavartiolaitoksen toimintaa.

Ympäristönsuojelumääräysten tavoitteena on paikalliset olosuhteet huomioon ottaen ehkäistä ympäristön hajapäästöluonteista pilaantumista sekä poistaa ja vähentää pilaantumisesta aiheutuvia haittoja. Kunnan ympäristönsuojelumääräykset perustuvat ympäristönsuojelulain tai sen nojalla annettujen säännösten konkretisointiin.

Ympäristönsuojelumääräykset ovat ympäristönsuojelulain mukainen ohjauskeino. Ympäristönsuojelumääräyksiä vastaavia kunnallisia säädöksiä ovat jätehuoltomääräykset ja rakennusjärjestys. Lisäksi järjestyslaissa on joitakin ympäristönsuojelua sivuvia määräyksiä ja myös kaavamääräykset voivat koskea ympäristönsuojelua. Ympäristönsuojelumääräykset on valmisteltu niin, ettei ristiriitaisuuksia eri kunnallisten määräysten suhteen ole.

## 1 LUKU YLEISET MÄÄRÄYKSET

### 1 § Tavoite

Ympäristönsuojelumääräysten yleinen tavoite on ympäristön pilaantumisen ehkäiseminen sekä pilaantumisesta aiheutuvien haittojen poistaminen ja vähentäminen. Perusteena ovat paikalliset olosuhteet. Lisäksi ympäristönsuojelumääräyksillä konkretisoidaan ympäristönsuojelulain säännöksiä.

## **2 § Määräysten antaminen ja valvonta**

Ympäristönsuojelulain 202 § antaa kunnalle mahdollisuuden antaa ympäristönsuojelulain täytäntöön panemiseksi tarpeellisia, paikallisista olosuhteista johtuvia, kuntaa tai sen osaa koskevia yleisiä määräyksiä.

Ympäristönsuojelulain 22 § 1 momentin mukaan kunnalle kuuluvista ympäristönsuojelulain mukaisista lupa- ja valvontatehtävistä huolehtii kuntien ympäristönsuojelun hallinnosta annetun lain (64/1986) mukainen kunnan ympäristönsuojeluviranomainen. Viimeksi mainitun lain 5 §:n 1 momentin mukaan ympäristönsuojeluviranomaisen tehtävät hoitaa kunnan määräämä toimielin. Porin kaupungin hallintosäännön mukaan ympäristönsuojeluviranomaisena toimii elinvoima- ja ympäristölautakunta.

Ympäristönsuojelulain 22 § 2 momentin ja kuntien ympäristönsuojelun hallinnosta annetun lain 7 § 1 momentin mukaan kunnanvaltuusto voi antaa kunnan ympäristönsuojeluviranomaiselle oikeuden siirtää toimivaltaansa edelleen alaiselleen viranhaltijalle. Porin kaupungin hallintosäännön 34 §:n mukaan elinvoima- ja ympäristölautakunta päättää toimivallan siirtämisestä viranhaltijoille. Elinvoima- ja ympäristötoimialan toimintasäännössä on määritelty viranhaltijoille siirretystä toimivallasta.

## **3 § Määräysten soveltaminen**

Ympäristönsuojelumääräykset ovat voimassa koko kaupungin alueella ja velvoittavat sekä yksityisiä kansalaisia että toiminnanharjoittajia. Lisäksi on annettu joitakin vain 4 §:ssä mainittuja erityisalueita koskevia määräyksiä.

Määräykset koskevat muuta kuin ympäristönsuojelulain mukaan luvanvaraista tai ilmoitusvelvollista toimintaa, joiden osalta ympäristön pilaantumisen ehkäisyä ja torjuntaa koskevat määräykset annetaan ko. luvassa tai ilmoituksen johdosta tehtävässä päätöksessä. Määräyksiä ei myöskään aseteta toiminnalle, jonka ympäristönsuojeluvaatimuksista säädetään valtioneuvoston asetuksessa ja joka rekisteröidään ympäristönsuojelun tietojärjestelmään. Määräykset voivat kohdistua vain rajattuihin toimintoihin, eikä niillä näin ollen voida säädellä esimerkiksi tieliikenteestä aiheutuvia meluhaittoja.

Viemäriverkostojen ulkopuolisilla alueilla sijaitseville kiinteistöille on ympäristönsuojelumääräyksissä annettu määräyksiä talousjätevesien käsittelystä. Määräyksissä käytetyt määritelmät perustuvat talousjätevesien käsittelystä viemäriverkostojen ulkopuolisilla alueilla annettuun asetukseen (157/2017).

## **4 § Paikalliset olosuhteet**

Pohjavesialueiden pilaantumisriskin vuoksi annetaan määräyksiä vesistöjen ja pohjaveden suojelusta sekä jätteistä ja kemikaaleista tärkeillä pohjavesialueilla. Tärkeät pohjavesialueet on määritelty pykälän 1 momentissa. Rajauksista vastaa Varsinais-Suomen ELY-keskus. Pohjavesialueita koskevat kartat ovat määräysten liitteenä.

Rantavyöhykkeeksi on 2 momentissa määritelty 100 metrin levyinen vyöhyke keskivedenkorkeuden mukaisesta rantaviivasta rantaan päin. Määrittely perustuu arvioon toimintojen mahdollisista ympäristövaikutuksista vesistöön. Rantavyöhykkeille on annettu erityismääräyksiä vesistöjen suojelemiseksi.

## **2 LUKU VESISTÖJEN JA POHJAVEDEN SUOJELU**

Ympäristönsuojelulain 155 §:ssä on säädetty jätevesien yleinen puhdistamisvelvollisuus. Ympäristönsuojelulain 155 § 2 momentin mukaan muut kuin vesikäymälän jätevedet voidaan johtaa puhdistamatta maahan silloin, kun niiden määrä on vähäinen eikä niistä aiheudu ympäristön pilaantumisen vaaraa. Lähtökohtana ympäristönsuojelumääräyksiä annettaessa on, että rakennuksen ollessa kantoveden varassa jätevesimäärä on niin pieni, ettei erityistä jätevesien käsittelyä tarvita.

Vesihuoltolain (119/2001) 10 §:n mukaan vesihuoltolaitoksen toiminta-alueella olevan kiinteistön on liityttävä jätevesiviemäriin. Talousjätevesien käsittelyä viemäriverkostojen ulkopuolisilla alueilla koskee valtioneuvoston asetus 157/2017, hajajätevesiasetus. Asetus antaa yhtenäiset vähimmäisvaatimukset jätevesien puhdistustasolle kaikilla haja-asutusalueilla, jotka eivät kuulu viemäriverkon piiriin. Puhdistuksen vähimmäisvaatimustaso on orgaanisen aineen osalta vähintään 80 %, kokonaisfosforin osalta vähintään 70 % ja kokonaistypen osalta vähintään 30 % verrattuna haja-asutuksen kuormitusluvun avulla määritettyyn käsittelemättömän jäteveden kuormitukseen.

Kunnan ympäristönsuojelumääräyksillä voidaan puhdistustasoa aluekohtaisesti tiukentaa pilaantumiselle herkillä alueilla kuten pohjavesi ja ranta-alueilla. Pilaantumiselle herkille alueille hajajätevesiasetus määrittelee ohjeellisen puhdistustason, jonka tulisi vähentää ympäristöön aiheutuvaa kuormitusta orgaanisen aineen osalta vähintään 90 %, kokonaisfosforin osalta vähintään 85 % ja kokonaistypen osalta vähintään 40 % verrattuna haja-asutuksen kuormitusluvun avulla määritettyyn käsittelemättömän jäteveden kuormitukseen.

### **5 § Talousjätevesien käsittely viemäriverkostojen ulkopuolella**

Talousjätevedellä tarkoitetaan asuntojen, toimistojen, liikerakennusten ja laitosten vesikäymälöistä, keittiöistä, pesutiloista ja niitä vastaavista tiloista ja laitteista peräisin olevaa jätevettä sekä ominaisuuksiltaan ja koostumukseltaan vastaavaa karjatilojen maito- huoneista tai muusta elinkeinotoiminnasta peräisin olevaa jätevettä.

Pykälän 1 momentti täsmentää hajajätevesiasetuksen kiinteistöille antamia kirjanpito-vaatimuksia. Valvonta edellyttää huoltotoimenpiteiden kirjaamista ja kirjanpidon säilyttämistä.

Ympäristönsuojelulain 6 §:n mukainen selvilläolovelvollisuus koskee kaikkia ympäristön pilaantumisen vaaraa aiheuttavia toiminnanharjoittajia. Lisäksi saman lain 175 § 1 momentin kohdan 3 mukaan valvontaviranomainen voi määrätä toiminnanharjoittajan riittävässä määrin selvittämään toiminnan ympäristövaikutukset, jos on perusteltua aiheutta epällä sen aiheuttavan lain vastaista ympäristön pilaantumista. Ympäristönsuojelumääräysten 5 §:n 2 momentissa mainittu vaatimus perustuu em. lainkohtiin.

Jätevesien käsittelyjärjestelmän, kuivakäymälän sekä puhdistettujen jätevesien purkupaikan sijoittamista koskevat vähimmäissuojaetäisyydet on annettu suosituksina. Suositukset mahdollistavat kiinteistökohtaisten olosuhteiden huomioon ottamisen ja sen, että suunnitelmissa voidaan perustellusti poiketa ohjeellisista suojaetäisyyksistä.

Suosittelut vähimmäissuojaetäisyydet perustuvat yleisesti käytössä oleviin metrimääriin. Etäisyysuositukset ovat ensisijaisesti vesiensuojelullisia sekä terveysuojelullisia ja toisaalta niillä voidaan ehkäistä muuta ympäristönsuojelulain 5 § 1 momentissa määriteltyä pilaantumista, kuten esimerkiksi mahdollisia hajuhaittoja.

## **6 § Talousjätevesien johtaminen pohjavesialueilla**

Toiminta, josta aiheutuu pohjaveden pilaantumisen vaaraa, on ympäristönsuojelulain 8 §:n mukaisen pohjaveden pilaamiskiellon vastaista. Pohjaveden pilaamiskiellon vuoksi talousjätevesien käsittelylle pohjavesialueella on annettu pykälän 1 momentissa muita alueita tiukemmat määräykset.

Jos pohjavesialueella käymäläjätevesiä ei voida johtaa jätevesiviemäriin, ne voidaan vaihtoehtoisesti johtaa tiiviiseen umpisäiliöön, josta ne kuljetetaan edelleen asianmukaiseen ympäristöluvanvaraiseen vastaanottoaikkaan. Jos talousjätevesi pohjavesialueilla käsitellään muulla tavoin, puhdistustason on vastattava hajajätevesiasetuksessa jätevesien puhdistukselle asetettuja vähimmäisvaatimuksia ja jätevesijärjestelmän on oltava tiivis pohjaveden pilaantumisvaaran ehkäisemiseksi. Puhdistettu talousjätevesi voidaan johtaa ojaan tai imeyttää maahan.

Kun talousjätevedet puhdistetaan ympäristönsuojelumääräysten edellyttämällä tavalla suosituksena esitettyjä vähimmäissuojaetäisyyksiä soveltaen, ei ojaan johtamisen tai maahan imeyttämisen voida katsoa aiheuttavan ympäristönsuojelulain 5 § 1 momentissa määriteltyä pilaantumista.

## **7 § Talousjätevesien johtaminen rantavyöhykkeillä**

Ympäristönsuojelulain 5 § 1 momentissa määritellyn pilaantumisen ehkäisemiseksi on talousjätevesien käsittelylle rantavyöhykkeillä perusteltua antaa hajajätevesiasetuksen 4 §:n mukaiset puhdistusvaatimukset.

Kun talousjätevedet puhdistetaan ympäristönsuojelumääräysten edellyttämällä tavalla suosituksena esitettyjä vähimmäissuojaetäisyyksiä soveltaen, ei ojaan johtamisen tai maahan imeyttämisen voida katsoa aiheuttavan ympäristönsuojelulain 5 § 1 momentissa määriteltyä pilaantumista.

Ympäristönsuojelumääräysten 5 §:ssä edellytettyjen vähimmäissuojaetäisyyksien lisäksi vesistöjen pilaantumista ehkäisevissä määräyksissä on tarpeen säädellä jätevesien käsittelyjärjestelmän ja kuivakäymälän sijaintia suhteessa normaalivedenpinnan korkeuteen. Järjestelmät tulee sijoittaa siten, että veden tulvakorkeudenkin aikana ne toimivat normaalisti, ja että tulvavesien kulkeutuminen niihin estyy.

## **8 § Ajoneuvojen, veneiden, koneiden ja vastaavien laitteiden pesu ja huolto**

Autojen pesuvedet ovat jätevesiä, jotka on käsiteltävä kuten muutkin jätevedet. Pestäessä autoja liuottimia sisältävillä tai muilla pesuaineilla voi etenkin suurien jätevesimäärien johtamisesta maastoon tai sadevesiverkostoon aiheutua ympäristön pilaantumista. Vaikkei liuottimia tai muita pesuaineita käytettäisikään, ammattimaisessa tai muussa usein toistuvassa pesussa jätevesimäärät ovat suuria. Viemäriverkoston toiminnan kannalta on tarpeen, että jätevedet esikäsitellään ennen viemäriin johtamista öljyn- ja hiekanerotuskaivoissa.

Poikkeuksena ovat määräyksen 2 momentissa mainitut jätevedet, jotka syntyvät pestäessä autoja satunnaisesti pelkällä vedellä tai miedoilla pesuaineilla. Tällöin vesi sisältää pääsääntöisesti vain vähäisiä määriä epäpuhtauksia. Vesiä maaperään imeytettäessä tai maastoon johdettaessa on kuitenkin aina pidettävä huoli siitä, ettei aiheuteta ympäristön pilaantumista. Satunnaisella pesulla tarkoitetaan kotitalouden tai vastaavan kuten maaja metsätaloudenharjoittajan omassa käytössä olevien ajoneuvojen, veneiden, koneiden ja vastaavien laitteiden pesua.

Ajoneuvojen, veneiden, koneiden ja vastaavien laitteiden pesusta voi aiheutua ympäristön pilaantumista, kuten esimerkiksi yleisen viihtyvyyden ja alueen virkistyskäyttöön soveltumisen vähentymistä. Määräyksen 3 momentissa kielletään ajoneuvojen pesu ja huolto yleisillä, muilla kuin tähän tarkoitukseen erikseen varatuilla alueilla.

Rantavyöhykkeellä sijaitsevilta pesupaikoilta pesuaineita sisältävät vedet saattavat joutua suoraan vesistöön. Vesien pilaantumisen estämiseksi määräyksen 4 momentissa kielletään pesuvesien johtaminen puhdistamattomina suoraan vesistöön.

### **3 LUKU JÄTTEET JA KEMIKAALIT**

#### **9 § Jätteiden ja kemikaalien käsittely**

Säännöksen määräyksillä pyritään ehkäisemään jätteiden käsittelystä ja kemikaalien varastoinnista aiheutuvia haittoja, jotka ilmenevät ympäristön, kuten maaperän ja pohjaveden, pilaantumisena.

Porin kaupunginvaltuusto on hyväksynyt yleiset jätehuoltomääräykset, joiden tavoitteena on ohjata jätehuoltoa kestävä kehityksen periaatteiden mukaan sekä ehkäistä jätteiden syntyä ja vähentää niiden määrää ja haitallisuutta ja varmistaa asuinalueilla ympäristön kannalta paras mahdollinen jätteiden keräily.

Määräyksen 2 momentti koskee ympäristölle vaarallisten kemikaalien ja nestemäisten vaarallisten jätteiden säiliö- ja astiavarastointia. Vaarallisten jätteiden varastoinnista ja merkitsemisestä säädetään yleisesti valtioneuvoston asetuksessa jätteistä (179/2012). Kemikaalien teollista varastointia, mikä tarkoittaa tietyn kemikaalien laadusta riippuvan rajan ylittävien kemikaalimäärien varastointia, säädellään kemikaalilainsäädännöllä (valtioneuvoston asetus vaarallisten kemikaalien käsittelyn ja varastoinnin valvonnasta 685/2015). Myös pienempien määrien varastoinnille, josta ei tarvitse tehdä kemikaali-ilmoitusta, asetettavat yleiset vaatimukset ovat tarpeellisia, koska kemikaalien huolimattomasta varastoinnista aiheutuu merkittävä maaperän ja pohjaveden pilaantumiseriski.

**10 § Ainesten sijoittaminen maahan tai maaperään**

Maanrakentamiseen soveltuvien jättemateriaalien käytöllä voidaan korvata esimerkiksi luonnon kiviainesta. Jätteiden laajamittainen sijoittaminen maaperään edellyttää voimassa olevaa ympäristölupaa tai ilmoitusta ympäristönsuojelun tietojärjestelmään. Määräys koskeekin sellaista eräiden vaarattomien jätteiden melko vähäistä hyödyntämistä, johon ei tarvita ympäristölupaa, ja mitä ei myöskään koske valtioneuvoston asetus eräiden jätteiden hyödyntämisestä maarakentamisessa (843/2017).

Maaperään sijoitettavan jättemateriaalin tulee määräyksen 1, 2 ja 3 momentin mukaisesti olla maarakentamiseen teknisesti sopivaa eikä siitä saa aiheutua maaperän pilaantumista. Jotta jättemateriaalin käyttö maanrakentamisessa täyttää jätelain ja ympäristönsuojelulain vaatimukset, tulee jätteestä olla poistettuna ympäristölle tai terveydelle haitalliset materiaalit. Sopivaa materiaalia on ainakin tiettyyn enimmäiskappalekokoan murskattu betoni, josta samalla poistuu valtaosa betoniteräksestä, ja joka ei sisällä käytön aikana siihen imeytyneitä terveydelle tai ympäristölle haitallisia aineita sekä puhdas tiilijäte, joka ei laastia lukuun ottamatta sisällä muita aineita. Murskattaessa betonijäte 2 momentin mukaisesti 90 mm palakokoon, voidaan betonin sisältämä teräs poistaa, ja varmistua betonin käyttökelpoisuudesta. Betoniterästä sisältävän betonijätteen sijoittamista maaperään ei voida hyväksyä, koska raudoista voi olla haittaa alueen myöhemmälle käytölle eikä betoniterästä voida pitää teknisesti maarakennuskäyttöön soveltuvana materiaalina. Metallijätteiden sijoittamista maahan ei voida myöskään hyväksyä metallijätteen hyötykäyttötavaksi.

Pohjavesialueilla tapahtuvaan jätteiden hyödyntämiseen maanrakentamisessa tulee hakea ympäristönsuojelulain mukainen lupa, jolloin varmistetaan, ettei jätteen sijoittamisesta aiheudu pohjaveden pilaantumisen vaaraa.

**11 § Ilmoittaminen ainesten sijoittamisesta maaperään**

Jätteiden hyödyntämisestä maanrakentamisessa tulee ilmoittaa ympäristönsuojeluviranomaiselle valvonnan toteuttamiseksi. Mikäli on tarpeen, voi ympäristönsuojeluviranomainen antaa ympäristönsuojelulain 175 §:n nojalla määräyksiä lain vastaisuuden poistamiseksi tai pilaantumisen ehkäisemiseksi. Hyödyntämisen jälkeisellä raportointivelvollisuudella mahdollistetaan toiminnan jälkivalvonta.

**12 § Polttoneste- ja kemikaalisäiliöiden sijoittaminen**

Määräysten 12 § koskee kaikkien polttoneste- ja kemikaalisäiliöiden sijoittamista ja sillä täydennetään olemassa olevaa normistoa. Öljylämmityslaitteistojen yleisestä lainsäädännöstä vastaa työ- ja elinkeinoministeriö (aikaisemmin kauppa- ja teollisuusministeriö) ja säädösten noudattamista valvoo kansallisella tasolla Turvallisuus- ja kemikaalivirasto (Tukes) sekä paikallisella tasolla pelastusviranomainen.

Tärkeällä pohjavesialueella on maaperän ja pohjaveden pilaantumisen ehkäisemiseksi noudatettava erityistä varovaisuutta. Säiliöiden huoltoon ja kunnossapitoon on kiinnitettävä erityistä huomiota, joten niille on asetettu tiukempia teknisiä vaatimuksia. Käyttämällä maanpäällisiä säiliöitä voidaan mahdolliset vuodot havaita paremmin ja näin ollen vähentää pohjaveden pilaantumisen vaaraa. Sijoittamalla säiliö suoja-altaaseen

voidaan estää polttoaineen tai muun kemikaalin pääsy maaperään esimerkiksi onnettomuustilanteissa. Kaksivaippaisella säiliöllä voidaan vähentää mahdollisia sisäisestä tai ulkoisesta rasituksesta aiheutuvia vuotoilanteita.

### **13 § Käytöstä poistettavan polttoneste- ja kemikaalisäiliön käsittely**

Vanhoja käytöstä poistettuja polttoneste- ja kemikaalisäiliöitä putkistoinen pidetään jätteenä, johon sovelletaan jätelain säännöksiä. Jätteestä aiheutuvan ympäristön pilaantumisen ehkäisemisestä säädetään lisäksi ympäristönsuojelulaissa. Säiliöiden jättäminen maahan ei täytä jätelain vaatimuksia jätteen käsittelystä. Poistamalla säiliöt estetään huonokuntoisista vanhoista säiliöistä aiheutuva maaperän ja pohjaveden pilaantumisen vaara. Lisäksi maaperä vanhojen säiliöiden ympärillä voi olla pilaantunut vuotojen seurauksena ja edellyttää puhdistamista.

Poistovaatimus on astunut voimaan 1.1.2007 ensimmäisten ympäristönsuojelumääräysten myötä lukuun ottamatta Noormarkun aluetta, missä ympäristönsuojelumääräyksiä on sovellettu 1.8.2010 lähtien. Lavian alueen osalta velvollisuus koskee 1.1.2016 jälkeen käytöstä poistettuja säiliöjärjestelmiä. **Rakennuksen sisällä tai suojakammiossa olevat öljysäiliöt eivät ole suoraan kosketuksissa maaperään eivätkä ne jää jätteeksi maaperään. Näin ollen niistä ei katsota aiheutuvan maaperän tai ympäristön pilaantumista.**

### **14 § Murskaamon sijoittaminen**

Murskaamon toiminnoissa käytetään kalustoa, johon liittyy riski öljy- ja polttoainevuotoihin. Murskaamon sijoittaminen pohjavesialueelle on kielletty pohjaveden pilaantumisen ehkäisemiseksi.

### **15 § Rakennusten polttaminen**

Rakennusten polttamista ei käsitellä muussa kunnallisessa sääntelyssä eivätkä kokonaiset rakennukset jättesääntelyn mukaisesti ole jätettä, joten määräys on tarpeen, jotta voidaan paikallisesti ehkäistä rakennusten ja rakennelmien hävittäminen polttamalla. Polttamisessa vapautuu runsaasti savukaasuja sekä erilaisia myrkyllisiä yhdisteitä.

## **4 LUKU PÖLYN TORJUNTA**

Ilmassa leijuva pöly lisää astmaoireita, karkeajakoinen pöly ärsyttää silmiä, ja pienet hengitettävät hiukkaset pääsevät keuhkorakkuloihin saakka. Allergisille ja astmaa sairastaville hiukkaset ovat erityisen kiusallisia. Pölyä aiheuttavat muun muassa liikenne sekä erilaiset huolto- ja kunnossapitotyöt. Yksi pölyn aiheuttaja on hiekoitushiekka, jonka kerääminen talteen talven jälkeen on tärkeää.

### **16 § Kulkuväylien ja pihojen kunnossapito- ja puhtaanapitotyöt**

Katupöly sisältää hiekkaa, nastarenkaiden ja hiekoitushiekan asfaltista hiomaa kiviainesta, nastoista ja renkaista irronnutta metallia ja kumia sekä energiantuotannon ja autojen pakokaasuista kaduille laskeutuneita myrkyllisiä yhdisteitä kuten polyaromaattisia hiilivetyjä (PAH).

Määräyksen 1 momentin mukaisella puhdistettavan alueen kostuttamista koskevalla määräyksellä pyritään estämään muun muassa keväisen koneellisen katuhiekan poistamisen aiheuttamaa ilmanlaadun heikkenemistä.

Lehtipuhaltimien käytön kieltäminen hiekoitushiekkan ja roskien poistamisessa on tarpeen niiden aiheuttaman runsaan pölyämisen takia. Lehtipuhallin on tarkoitettu lehtien poistamiseen.

Kulkuväyliltä ja muilta alueilta poistettu hiekoitushiekka on jätettä, ja se tulee toimittaa asianmukaiseen käsittelyyn. Porissa vallitsevien maasto-olosuhteiden vuoksi viemäriverkostojen vietto on monin paikoin vähäistä. Tästä syystä esimerkiksi viemäriverkostoon huuhdeltu hiekoitushiekka saattaa aiheuttaa viemärin tukkeutumista.

## **17 § Rakennus- ja purkutyöt**

Maanrakennus, talonrakennus ja erilaiset purkutyöt ovat merkittäviä pölyhaittojen aiheuttajia. Suurten kohteiden purkutöiden pölyhaitat ovat verrattavissa kivenmurskauksen aiheuttamiin haittoihin. Määräyksen 1 ja 2 momentissa annetaan rakennus- ja purkutöistä vastaaville velvoite käyttää mahdollisimman tehokkaita kastelukeinoja pölyhaittojen ehkäisemiseksi. Rakennustöiden terveydellisten haittojen ehkäisemisestä on terveyslautakunta antanut lisäksi pysyväismääräyksen.

Pölyävän aineksen kuljettaminen voi aiheuttaa haittoja ajoreittien varrella. Haitat ovat kuitenkin helposti torjuttavissa pykälän 3 momentissa esitetyillä tavoilla.

## **5 LUKU MELUN TORJUNTA**

Melu on yksi yleisimpiä ja merkittävimpiä elinympäristön laatua ja viihtyisyyttä heikentäviä tekijöitä. Melu on ääntä, jonka ihminen kokee epämiellyttävänä tai häiritseväksi tai joka on muulla tavoin ihmisen terveydelle vahingollista taikka hänen muulle hyvinvoinnilleen haitallista. Melu vaikuttaa monella tavalla kielteisesti ihmisen terveyteen ja hyvinvointiin. Melu voi häiritä tai vaikeuttaa työskentelyä, lepoa ja nukkumista. Meluilmoitusten käsittelyn yhteydessä annetaan määräyksiä muun muassa toiminnan alkamis- ja lopettamisajankohdista, melutasoista ja tiedottamisesta.

## **18 § Ilmoitus- ja tiedotusvelvollisuus erityisen häiritsevää melua tai tärinää aiheuttavasta toiminnasta**

Ympäristönsuojelulain 118 §:n mukaan ilmoitus tilapäisistä melua aiheuttavista töistä ja tapahtumista on tehtävä kunnan ympäristönsuojeluviranomaiselle viimeistään 30 vuorokautta ennen tapahtumaa tai työn aloittamista. Ympäristönsuojelulaissa säädetty ilmoitusvelvollisuus on määräyksissä selventämässä meluntorjunnan kokonaisuutta.

## **19 § Poikkeus ilmoitusvelvollisuudesta**

Määräyksellä on ympäristönsuojelulain 118 § 2 momentin mukaisesti määrätty tilanteita, joita ilmoitusvelvollisuus ei Porissa koske. Mainituista toiminnoista ei katsota



aiheutuvan erityisen häiritsevää melua, mikäli määräyksessä asetetut edellytykset täyttyvät.

**Yleisötilaisuudesta, joka järjestetään yksipäiväisenä ja kertaluontoisena tapahtumana ja jossa ei käytetä äänentoistolaitteita klo 22.00 jälkeen, ei ole tarpeen tehdä meluilmoitusta, sillä toiminnasta ei katsota aiheutuvan merkittävää meluhaittaa.**

## **20 § Yleisötilaisuuksien meluntorjunta**

Meluavaa toimintaa harjoittavan tulee huolehtia melusta aiheutuvien ympäristöhaittojen ennaltaehkäisemisestä ja rajoittamisesta mahdollisimman vähäisiksi (aiheuttamisperiaate). Äänentoistolaitteiden suuntaamisella ja säädöillä voidaan vaikuttaa merkittävästi naapurustolle aiheutuvaan melutasoon ja melun häiritsevyyteen. Ympäristönsuojeluviranomainen tarvitsee tiedot äänentoistolaitteistosta valvonnan toteuttamiseksi.

## **21 § Äänentoistolaitteiden käyttö ulkotiloissa**

Äänentoistolaitteiden jatkuvasta käytöstä yöaikaan sekä niiden käytöstä päiväaikaan melulle herkkien häiriintyvien kohteiden läheisyydessä aiheutuu erityisen häiritsevää melua. Äänentoistolaitteita käytetään usein mainos- ja muissa vastaavissa tarkoituksissa, eikä niiden käyttäminen esimerkiksi ulkotarjoilualueella ole liikkeen toiminnan kannalta välttämätöntä. Siksi määräyksen 1 momentissa on rajoitettu ja osittain kielletty äänentoistolaitteiden jatkuva käyttö tiettyinä kellonaikoina ja herkästi häiriintyvien kohteiden läheisyydessä.

Ulkotarjoilualueiden naapuruston asukkaat kärsivät äänentoistolaitteiden päivittäisestä käytämisestä tarjoilualueella varsinkin kesäisin. Äänentoistolaitteiden käyttö ajoittuu lisäksi usein ilta-aikaan.

Määräyksen 3 momentti rajoittaa äänentoistolaitteista aiheutuvaa sallittua melutasoa. Sallittua melutasoa koskeva 4 momentin määräys on tarpeen musiikkimelusta aiheutuvan ympäristön pilaantumisen ehkäisemiseksi. Erityisen tarpeellinen määräys on niiden paikkojen läheisyydessä, joissa järjestetään vuosittain useita myöhäänkin jatkuvia ulkoilmakonsertteja ja -tapahtumia. Joissain tapauksissa määräys voi johtaa ilmeiseen kohtuuttomuuteen, jolloin ympäristönsuojeluviranomainen voi myöntää siitä poikkeuksen mainituilla perusteilla.

## **22 § Erityisen häiritsevää melua aiheuttavien koneiden, laitteiden ja työvaiheiden rajoittaminen**

Järjestyslaki (612/2003) kumosi kunnalliset järjestyssäännöt. Järjestyslakiin ei sisälly kumoutuneen järjestyssäännön 28 §: ää vastaavaa säännöstä, joka koski yöaikaista häiritsevää melua. Ympäristösuojelulain 118 §:n mukaisella ilmoituksella voidaan joissakin tapauksissa säädellä myös yöaikaista erityisen häiritsevää melua. Yleinen häiritsevän yöaikaisen melun aiheuttamisen kieltävä määräys koetaan kuitenkin edelleen tarpeelliseksi.

Muun muassa kiinteistöjen kunnossapito- ja huoltotyöt kuten lumen auraus ja jätteiden kuormaus yöaikaan asuntojen ja muiden vastaavien kohteiden läheisyydessä aiheuttavat asukkaille erityisen häiritsevää melua etenkin, jos työtä tehdään toistuvasti yöaikaan.

Määräyksellä ohjataan työt tehtäväksi pääsääntöisesti päiväaikaan, jolloin kunnossapidossa ja muissa töissä käytettävien koneiden ja laitteiden melua ei katsottaisi erityisen häiritseväksi. Poikkeuksena ovat välttämättömät työt, joita ei voida lykätä esimerkiksi liikenneturvallisuuden takia. Silloin tällöin yöaikaan tehtävä välttämätön työ ei aiheuta asukkaille vastaavaa haittaa kuin toistuvasti yöaikaan tehtävä työ.

## 6 LUKU

### MUUT MÄÄRÄYKSET

- 23 § Yleinen velvollisuus antaa valvontaa varten tarpeellisia tietoja**  
Ympäristönsuojeluviranomaisella on ympäristönsuojelulain 83 §:n mukaan oikeus saada tietoja valvontaa varten. Määräyksellä konkretisoidaan tätä oikeutta.
- 24 § Poikkeaminen ympäristönsuojelumääräyksistä**  
Kunnan ympäristönsuojeluviranomainen voi kirjallisesta hakemuksesta myöntää tapauskohtaisesti poikkeuksen näistä määräyksistä YSL 202 §:n 4 momentin mukaisesti. Kohtuuttomien tilanteiden välttämiseksi voi joskus olla tarpeen poiketa ympäristönsuojelumääräyksistä. Siksi ympäristönsuojeluviranomaiselle annetaan mahdollisuus käyttää yksittäistapauksessa näistä määräyksistä poikkeavaa harkintaa. Määräyksestä poikkeaminen ei saa aiheuttaa ympäristön pilaantumista tai sen vaaraa eikä vaarantaa näiden ympäristönsuojelumääräysten tavoitteiden toteutumista. Poikkeaminen käsitellään hallintolain (434/2003) mukaisesti. Ympäristönsuojeluviranomaisen tekemään päätökseen haetaan muutosta siten, kuin ympäristönsuojelulaissa säädetään muutoksenhausta.
- 25 § Seuraamukset ympäristönsuojelumääräysten rikkomisesta tai laiminlyönnistä**  
Määräyksen tarkoituksena on selventää ympäristönsuojelumääräysten rikkomisen seuraamuksia viittauksella ympäristönsuojelulain asianomaisiin säännöksiin.
- 26 § Ympäristönsuojelumääräysten voimaantulo**  
Päätös ympäristönsuojelumääräysten hyväksymisestä annetaan tiedoksi siten kuin kunnalliset ilmoitukset kunnassa julkaistaan. Päätös katsotaan annetun tiedoksi, kun kuulutus on asetettu yleisesti nähtäville. Samoin on kuulutettava ympäristönsuojelumääräysten voimaantulosta.